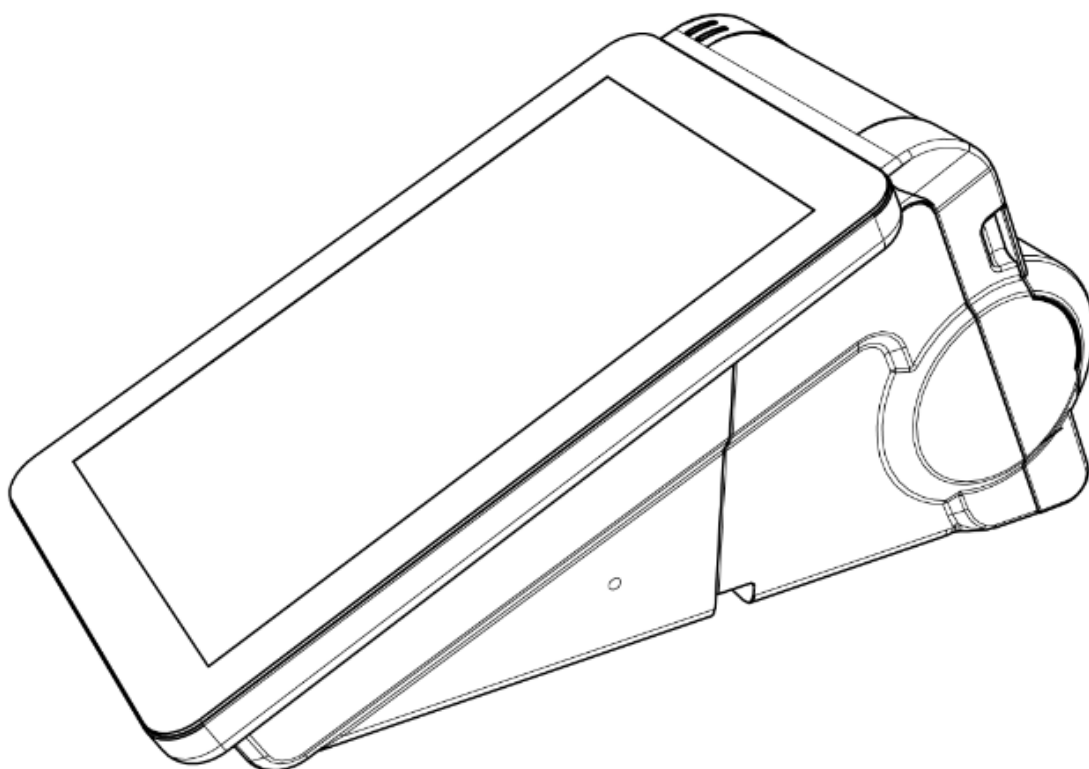




## **С-И-003-08 - Инструкция по переходу на ФФД 1.05 для ККТ «Эвотор СТ2Ф»**



## Содержание

Содержание.....	2
Назначение.....	3
Перечень используемого оборудования и материалов.....	3
Прошивка модуля ФР .....	4

## Назначение

Данная инструкция предназначена для использования сотрудниками АСЦ при проведении работ по модернизации смарт-терминалов «Эвотор 7.2» для перехода на ФФД 1.05 ККТ «Эвотор СТ2Ф».

Данная инструкция равнозначно применима как для СТ с зарегистрированной в ФНС ККТ, так и для СТ ККТ которых ни разу не регистрировалась в ФНС.

### Используемые сокращения

СТ	Смарт- терминал
ККТ	Контрольно-кассовая техника
ЧЛ	Чековая лента
ПК	Персональный компьютер
АСЦ	Авторизованный сервисный центр
ПО	Программное обеспечение
ФНС	Федеральная налоговая служба
ФН	Фискальный накопитель – программно-аппаратное средство криптографической защиты фискальных данных (СКЗФД).
ФФД	Формат фискальных данных - утвержденный законом алгоритм, в соответствии с которым на фискальном документе, формируемом онлайн-кассой, размещаются различные реквизиты.

## Перечень используемого оборудования и материалов

№	Наименование	Кол-во
1	USB-накопитель	1
2	Персональный компьютер	1
3	Смарт-терминал «Эвотор 7.2»	1
4	Пинцет для прецизионных работ	1
5	Отвёртка с крестообразным шлицем PH1	1
6	Пломбировочный материал	

## Прошивка модуля ФР



Программное обеспечение планшетного модуля смарт-терминала обязательно должно быть обновлено до версии 3.2.0.

Проверить, какая версия ПО установлена на смарт-терминале, можно в меню «Ещё» → «Настройки» → «О терминале».



Программное обеспечение «Обслуживание ККМ» обязательно должно быть не ниже версии 1.18.0.

Проверить версию можно зайдя в меню «Ещё» → «Настройки» → «Приложения» → «Обслуживание ККМ».

1. Подключить блок питания к соответствующему разъёму смарт-терминала.
2. Подключить блок питания к электросети.
3. Включить смарт-терминал, сохранить используемые системы налогообложения (СНО) и адреса ОФД, для этого зайти в меню «Настройки» → «Обслуживание кассы»; выполнить «Прогон-1» чтобы сохранить код защиты и заводской номер изделия.

**ВНИМАНИЕ!** Если касса фискализирована архив ФН не закрывать, но необходимо закрыть смену, если она открыта!

4. Выключить смарт-терминал.
5. Снять кожух кабелей на нижней части терминала.



Рисунок 1. Кожух кабелей.

6. Перевернуть смарт-терминал, установить на ножки. Открыть крышку отсека бумаги и, не извлекая бумагу, выкрутить два винта крепления корпуса верхнего с корпусом нижним.



На одном из винтов расположена заводская пломба. В случае, если вы не имеете права нарушать заводскую пломбу, вам необходимо обратиться в специализированное отделение Сервисного центра.



Рисунок 2. Винты крепления корпуса верхнего с корпусом нижним.

7. Закрыть крышку отсека чековой ленты, предварительно правильно установив ЧЛ.
8. Перевернуть смарт-терминал планшетом вниз и аккуратно отклонить корпус верхний, не разъединяя шлейф термопечатающего механизма.



Рисунок 3. Демонтаж корпуса верхнего.

9. Установить тумблер 2 переключателя SA1 в положение «ON».

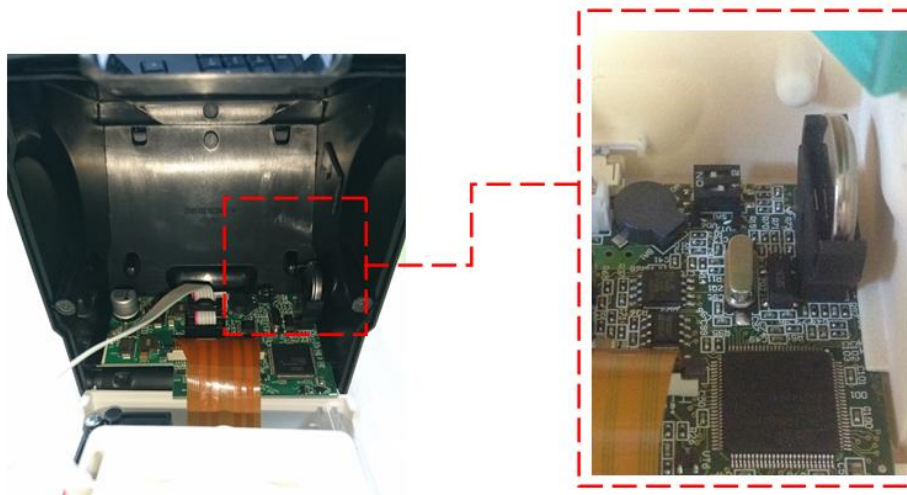


Рисунок 4. Переключатель SA1.

10. Установить корпус верхний на место, не фиксируя его винтами с корпусом нижним, установить смарт-терминал на ножки.
11. Записать в корень USB –накопителя (формат FAT32) файл f02N0000.frm.
12. Подключить USB-накопитель к смарт-терминалу.
13. Включить терминал.
14. Открыть меню «Ещё» → «Настройки» → «Хранилище и USB-накопители». В данном разделе появится раздел «АТОЛ FPrint» или «EVOTOR».

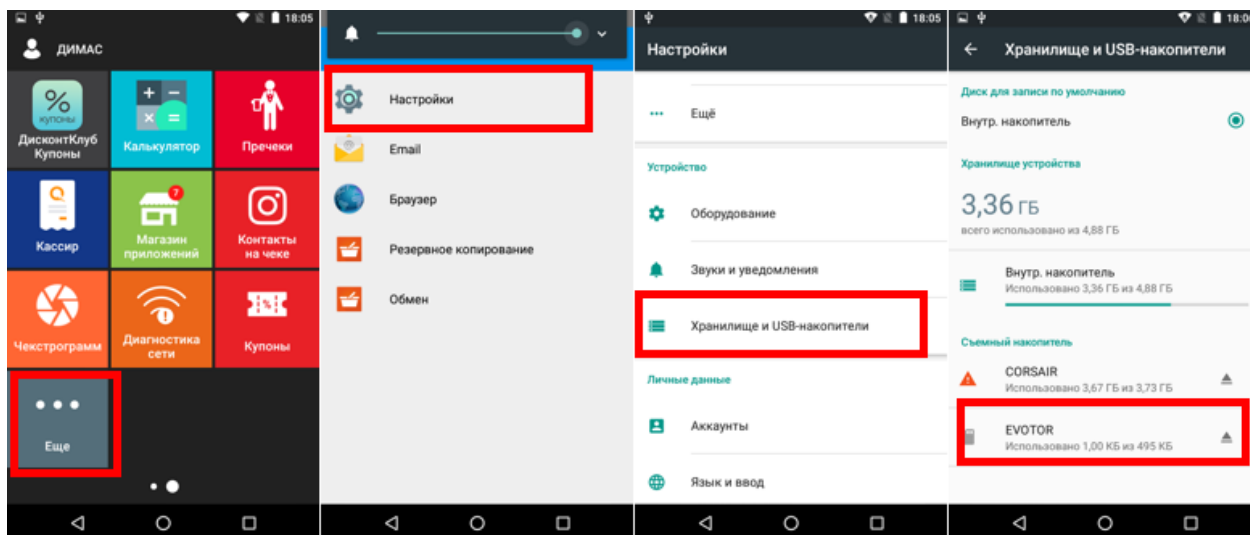




Рисунок 5. Меню "Хранилище и USB-накопители".

15. Зайти в раздел USB-накопителя. Выделить файл прошивки долгим нажатием по нему, выбрать меню «Копировать в...» и скопировать файл f02N0000.frm в раздел «АТОЛ FPrint» или «EVOTOR». Для этого свернуть меню «Сохранить», смахнув его влево, выбрать меню  в правом верхнем углу экрана, нажать строку «SD-карта», после чего нажать кнопку  в левом верхнем углу экрана и выбрать нужный раздел среди появившихся.

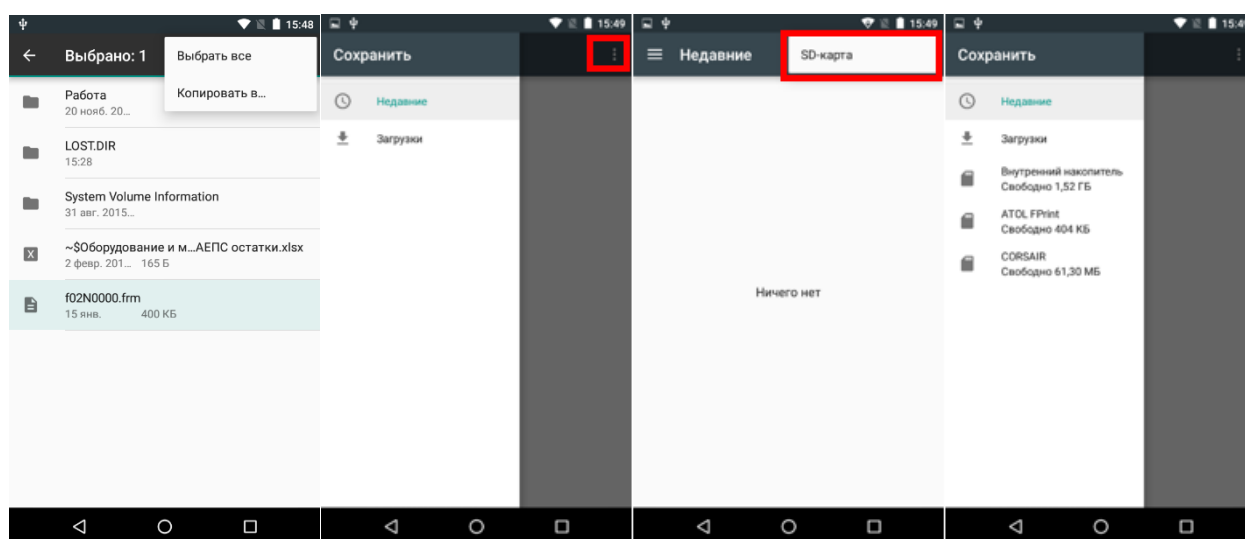


Рисунок 6. Копирование файла прошивки из корневого каталога USB-накопителя в открывшийся раздел смарт-терминала.

16. Дождаться полного копирования файла прошивки.



При копировании файла будет работать световая индикация: мигание зелёного индикатора – во время копирования файла, мигание красного индикатора – проверка файла, после чего должен загореться зелёный индикатор, сигнализирующий об успешном копировании файла.

17. Выключить смарт-терминал по окончании световой индикации и звукового сигнала.

**ВНИМАНИЕ!** Выключать смарт-терминал только после звукового сигнала.

18. Отключить USB-накопитель от смарт-терминала.

Примечание: если файл не скопировался с первой попытки, необходимо последовательно повторить пункты 12-18.

19. Перевернуть смарт-терминал планшетом вниз и аккуратно отклонить корпус верхний, не разъединяя шлейф термопечатающего механизма.

20. Установить тумблер 2 переключателя SA1 в положение «OFF».

21. Установить корпус верхний на место, не фиксируя его винтами с корпусом нижним, установить смарт-терминал на ножки.

22. Записать в корень USB-накопителя файл S74\_116C.bin.

23. Подключить USB-накопитель к смарт-терминалу.

24. Включить смарт-терминал.

25. Открыть меню «Ещё» → «Настройки» → «Хранилище и USB-накопители». В данном разделе появится раздел «SERVICE».

26. Зайти в раздел USB-накопителя. Выделить файл прошивки долгим нажатием по нему, выбрать меню «Копировать в...» и скопировать файл S74\_116C.bin в раздел «SERVICE».

27. Выключить смарт-терминал после окончания световой индикации и звукового сигнала.

**ВНИМАНИЕ!** Выключать смарт-терминал только после звукового сигнала.

Примечание: если файл не скопировался с первой попытки, необходимо удалить его из раздела «SERVICE», а затем последовательно повторить пункты 24-27.

28. Отключить USB-накопитель от смарт-терминала.

29. Перевернуть смарт-терминал планшетом вниз и аккуратно отклонить корпус верхний, не разъединяя шлейф термопечатающего механизма.

30. Установить тумблер 2 переключателя SA1 в положение «ON».

31. Установить корпус верхний на место, не фиксируя его винтами с корпусом нижним, установить смарт-терминал на ножки.

32. Записать в корень USB-накопителя файл f74\_116D.con.

33. Подключить USB-накопитель к смарт-терминалу.

34. Включить смарт-терминал.

Примечание: при включении смарт-терминала может гореть красный индикатор.



35. Открыть меню «Ещё» → «Настройки» → «Хранилище и USB-накопители». В данном разделе появится раздел «EVOTOR».
36. Зайти в раздел USB-накопителя. Выделить файл прошивки долгим нажатием по нему, выбрать меню «Копировать в...» и скопировать файл f74\_116D.con в раздел «EVOTOR».
37. Выключить смарт-терминал после окончания световой индикации и звукового сигнала.

**ВНИМАНИЕ!** Выключать смарт-терминал только после звукового сигнала.

Примечание: если по завершении копирования файла будут одновременно гореть оба индикатора – зелёный и красный - это означает, что копирование завершено успешно и смарт-терминал можно выключать после звукового сигнала.

38. Отключить USB-накопитель от смарт-терминала.
39. Перевернуть смарт-терминал планшетом вниз и аккуратно отклонить корпус верхний, не разъединяя шлейф термопечатающего механизма.
40. Установить тумблер 2 переключателя SA1 в положение «OFF».
41. Установить корпус верхний на место.
42. Перевернуть смарт-терминал, установить на ножки. Открыть крышку отсека бумаги и, не извлекая бумагу, зафиксировать двумя винтами корпус верхний с корпусом нижним.
43. Установить пломбу.
44. Установить правильно чековую ленту и закрыть крышку отсека чековой ленты.
45. Включить смарт-терминал, чтобы убедиться, что процесс прошивки прошёл успешно.
46. Зайти в меню «Настройки» → «Обслуживание кассы» → «Прогон-1». На распечатанном чеке в ID серии под номером 1, должна быть указана версия прошивки «4462».

По завершении перепрошивки модуля ФР, может потребоваться ввести код защиты, после чего смарт-терминал можно регистрировать по ФФД 1.05.

Примечание: переинициализация таблиц теперь происходит автоматически. В случае необходимости переинициализации смарт-терминал выполнит необходимые действия и перезагрузится. После перезагрузки смарт-терминал будет готов к работе.

47. Перепроверить и, если требуется, заново ввести адрес ОФД после перепрошивки смарт-терминала в случае, если ККТ ранее была зарегистрирована в ФНС. Если регистрация ККТ в ФНС не проводилась данный пункт следует пропустить.
48. Закрыть архив ФН, если ККТ ранее была зарегистрирована в ФНС. Выбрать меню «Настройки» → «ОФД» → «Заменить ФН», далее следовать инструкциям на экране смарт-терминала. Если регистрация ККТ в ФНС не проводилась данный пункт следует пропустить.
49. Выполнить перерегистрацию ККТ с признаком «замена ФН» (код 1), если ККТ ранее была зарегистрирована в ФНС. Выбрать меню «Настройки» и нажать кнопку «Зарегистрировать кассу» в верхней части экрана, далее следовать инструкциям на экране смарт-терминала.

**ВНИМАНИЕ!** Если касса была ранее была зарегистрирована в ФНС, то после перепрошивки дальнейшая работа с прежним ФН невозможна! ФН обязательно надо заменить!



Если ранее регистрация ККТ в ФНС не проводилась, то на данном этапе можно установить в смарт-терминал ФН и зарегистрировать кассу в ФНС.

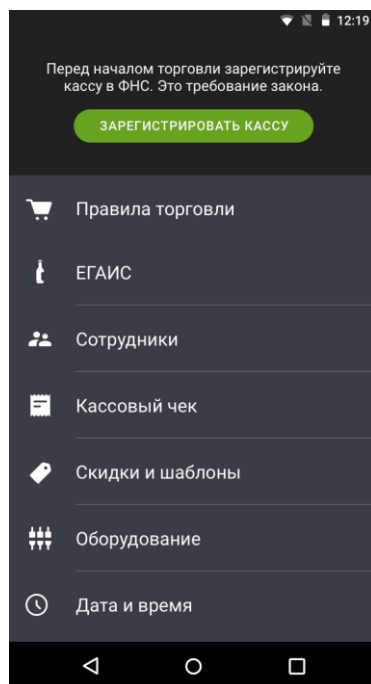


Рисунок 7. Регистрация ККТ.

50. Выключить смарт-терминал.
51. Отключить блок питания от электросети.
52. Отключить блок питания от смарт-терминала.

Примечание: элементы интерфейса, названия меню и пути до соответствующих разделов могут незначительно отличаться от указанных в настоящей инструкции в зависимости от версии ПО, установленном на планшетном модуле..

# ЭВОТОР

**Сервисная  
документация**

Версия документа  
от 03.04.2018